



АДМИНИСТРАЦИЯ ГОРОДА ПЕРМИ
ДЕПАРТАМЕНТ ЗЕМЕЛЬНЫХ ОТНОШЕНИЙ

РЕШЕНИЕ

о размещении объектов № 2101-45-225 от 20 ИЮЛ 2020

г. Пермь, ул. Сибирская, 15

Департамент земельных отношений администрации города Перми в соответствии с пунктом 3 статьи 39.36 Земельного кодекса Российской Федерации, Положением о порядке и условиях размещения объектов на землях или земельных участках, находящихся в государственной или муниципальной собственности, на территории Пермского края без предоставления земельных участков и установления сервитутов, публичного сервитута, утвержденным постановлением Правительства Пермского края от 22.07.2015 № 478-п

разрешает ОАО «МРСК Урала» (ИНН 6671163413, ОГРН 1056604000970, место нахождения: 620026, Свердловская область, г. Екатеринбург, ул. Мамина-Сибиряка, д. 140)

размещение объекта: КТПП 10/0,4 кВ, ВЛ 10 кВ, оборудование учета э/э, для электроснабжения теплиц по адресу: Пермский край, г. Пермь, Индустриальный район, ул. Промышленная, 110а, участок №3 (кадастровый номер земельного участка 59:01:4716037:228)

способ размещения объекта: надземный

на землях: государственная собственность на которые не разграничена

на срок: бессрочно

местоположение: Пермский край, г. Пермь, Индустриальный район, ул. Промышленная.

Территория, согласно схеме, расположена в зонах с особыми условиями использования территорий: охранный зона объектов электросетевого хозяйства, приаэродромная территория аэродрома аэропорта Большое Савино.

ОАО «МРСК Урала»:

1. Соблюдать правила охраны электрических сетей, установленные постановлением Правительства Российской Федерации от 24.02.2009 № 160 «О порядке установления охранных зон объектов электросетевого хозяйства и особых условий использования земельных участков, расположенных в границах таких зон»;

2. Соблюдать правила охранных зон воздушного пространства, установленные постановлением Правительства Российской Федерации от 11.03.2010 № 138 «Об утверждении Федеральных правил использования воздушного пространства Российской Федерации».

3. В соответствии с пунктом 7(2) Положения о порядке и условиях размещения объектов на землях или земельных участках, находящихся в государственной или муниципальной собственности, на территории Пермского края без предоставления земельных участков и установления сервитутов,

публичного сервитута, утвержденного постановлением Правительства Пермского края от 22.07.2015 № 478-п, представить в департамент земельных отношений в течении 1 месяца с момента размещения объектов материалы контрольной геодезической съемки размещенных объектов на бумажном и электронном носителях на безвозмездной основе.

В соответствии со статьей 20¹ Закона Пермского края от 14.09.2011 № 805-ПК «О градостроительной деятельности в Пермском крае» ОАО «МРСК Урала»:

1. Не позднее, чем за 10 рабочих дней до начала строительства и реконструкции безвозмездно передать в департамент градостроительства и архитектуры администрации города Перми один экземпляр копий разделов проектной документации, предусмотренных пунктом 1 части 12 статьи 48 Градостроительного кодекса Российской Федерации.

2. В течение 10 рабочих дней после окончания работ по строительству, реконструкции безвозмездно передать в департамент градостроительства и архитектуры администрации города Перми схему, отображающую расположение объекта и сетей инженерно-технического обеспечения, подписанную застройщиком (техническим заказчиком), с приложением текстового и графического описания местоположения границ охранной и санитарно-защитной зоны, перечень координат характерных точек границ такой зоны.

Приложение: схема предполагаемых к использованию земель или части земельного участка (на 1 л. в 1 экз.).

Начальник отдела предоставления
земельных участков по работе
с юридическими лицами



Н.М. Санникова

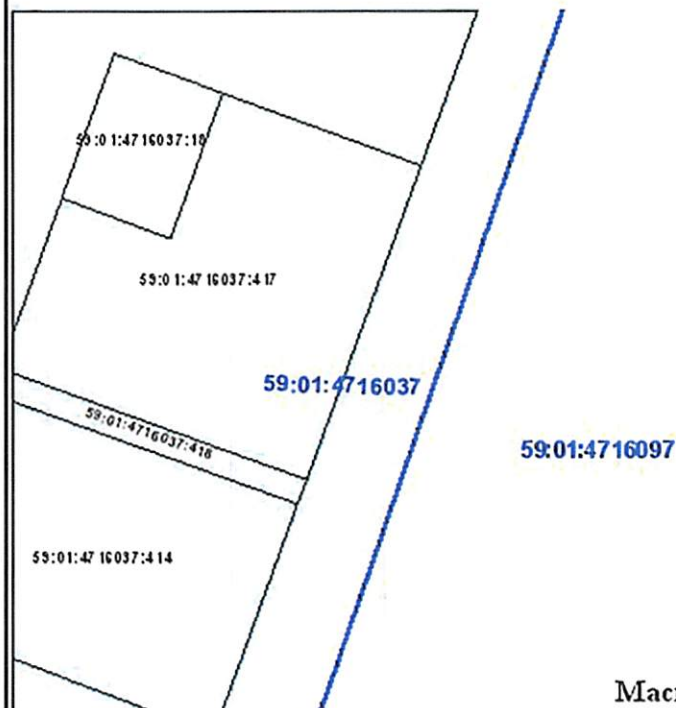
Схема предполагаемых к использованию земель или части земельного участка

Объект: «Строительство КТПП 10/0,4 кВ, ВЛ 10 кВ, оборудование учета э/э, для электроснабжения теплиц по адресу: Пермский край, г. Пермь, Индустриальный район, ул. Промышленная, 110а, участок №3 (кад. номера зем. участков 59:01:4716037:228)»

Местоположение: Российская Федерация, Пермский край, г. Пермь, Индустриальный район, ул. Промышленная

Площадь земель: 66.36 кв.м.

Категория земель: земли населенных пунктов.



Масштаб 1:1000

Каталог координат
(Система координат МСК-59)

№	X	Y
1	510149.41	2224949.83
2	510132.49	2224954.82
3	510131.36	2224950.99
4	510146.29	2224946.58

Описание границ смежных землепользователей:

от 1 точки до 1 точки - муниципальная собственность

Условные обозначения



-граница земель, предполагаемых к использованию

-граница кадастрового квартала

-граница смежного земельного участка

59:01:4716037:417 -кадастровый номер земельного участка

59:01:4716037 -кадастровый номер кадастрового квартала

1 -характерная точка границы, сведения о которой позволяют однозначно определить ее положение на местности

Заявитель:

М.П.

(для юридических лиц и индивидуальных предпринимателей)

Азманов В.В. (по доверенности № ПЗ-415-2020)

(подпись, расшифровка подписи)

Верно

(для юридических лиц и индивидуальных предпринимателей)